

LE SPÉCIALISTE DU
VOYAGE SUR MESURE
ET DU VOYAGE
D'AVEVENTURE

Présentation des résultats
de l'exercice 2020
15 avril 2021



PROFIL

Deux marchés	Voyage sur mesure et voyage d'aventure
Principales marques	
- Sur mesure	Voyageurs du Monde, Comptoir des Voyages, bynativ, Original Travel (Angleterre)
- Aventure	Terres d'Aventure, Nomade Aventure, Allibert Trekking, KE Adventure Travel (Angleterre)
Distribution en direct	
-Agences	42 points de vente dont 3 au Canada, 1 en Belgique, 1 en Suisse et 3 en Angleterre
-Web	Plus d'un million de visiteurs uniques mensuels
Hébergements	Le Steam Ship Sudan et la Flâneuse du Nil (Egypte) et Satyagraha Guest House (Johannesbourg), Villa Nomade (Marrakech), Villa Bahia (Salvador de Bahia)
Effectifs	1 333 salariés dont 332 à l'étranger
Promotion pour un tourisme responsable	Absorption de l'équivalent de 100% des émissions CO2 induites par les voyages des clients et des salariés

2020 : une année de gestion de crise

- **Reporter des voyages non partis**
 - 1/3 des voyages reportés sont réinscrits
 - 2/3 des voyages reportés non réinscrits (avoir ordonnance 2000-315 du 25/03/20)
 - Mise en place d'un programme d'assurance voyages spécial COVID pour faciliter les inscriptions
- **Des nouvelles inscriptions qui restent faibles**
 - Plusieurs séquences d'ouverture / fermeture des destinations
 - Périodes de confinement en France
- **Une trésorerie maintenue à un niveau élevé**
 - Rares remboursements clients : avoir valable 18 mois sur les sommes versées
 - Utilisation de toutes les possibilités de report des échéances fiscales et sociales
 - Aides de l'Etat (chômage partiel, exonération des charges sociales...)
 - Remboursement des fournisseurs : 17,6M€ reçus de la part des compagnies aériennes
 - Pas de versement de dividende au titre de l'exercice 2019
 - Obtention de PGE pour 50M€

2020 : une année de gestion de crise

- **Un niveau de risques extrêmement amoindri**
 - Obtenir les remboursements des compagnies aériennes sur les billets émis non volés (à date, 74% de remboursements reçus, solde en avoirs auprès des compagnies)
 - Assistance à nos fournisseurs à destination pour préserver leurs revenus futurs
- **Un ensemble de mesures gouvernementales d'aide**
 - Exonération de charges sur 7 mois
 - Taux de prise en charge de l'activité partielle (100% depuis le 15 mars 2020)
 - Fonds de solidarité en déc-20
- **D'importantes réductions budgétaires**
 - Obtention de conditions financières exceptionnelles sur les baux (env. 21% de réduction)
 - Baisse des frais de communication de 68%

ACTIVITÉ

Evolution du chiffre d'affaires par activité

Produits	Principales marques	CA 2020	CA 2019	Var. 2020/2019	% CA 2020	% CA 2019
Voyages sur mesure	Voyageurs du Monde, Comptoir des Voyages, Voyageurs au Canada Original Travel, bynativ	65,8	290,1	-77,3%	56,1%	59,5%
Voyages d'aventure	Allibert Trekking, Terres d'Aventure, Nomade Aventure, Chamina Voyages, KE Adventure Travel, Mickledore Travel Limited	48,3	177,6	-72,8%	41,2%	36,4%
Voyages pour les collectivités et les entreprises	Voyageurs du Monde	2,3	16,7	-86,5%	1,9%	3,4%
Divers	Livres, accessoires de voyages, vols secs, etc.	0,9	3,0	-70,0%	0,8%	0,6%
Total		117,3	487,5	-75,9%	100%	100%

ACTIVITÉ

Ventilation trimestrielle de l'activité

Données en M€	2020		2019		Variations
	CA	%	CA	%	
1 ^{er} trimestre	70,8	60,4	82,6	16,9	-14,3%*
2 ^{ème} trimestre	4,0	3,4	98,1	20,1	-95,9%
3 ^{ème} trimestre	32,5	27,7	194,5	39,9	-83,3%
4 ^{ème} trimestre	9,9	8,5	112,2	23	-91,1%
Total	117,3	100	487,5	100	-75,9%

* Du 1^{er} janvier au 28 février 2020 +13,3% de progression

RÉSULTATS

Compte de résultat consolidé ^(a)

Données en M€	2020	2019	Variations
Chiffre d'affaires	117,3	487,5	-75,9%
Marge brute % du CA	35,7 30,5%	143,6 29,5%	-75,1%
Charges d'exploitation	55,1	116,1	-52,5%
EBITDA ^(b)	(13,2)	33,6	-139,4%
EBIT ^(c)	(17,9)	29,1	-161,4%
Impôts	4,8 ^(d)	(8,8)	+154,5%
Résultat net de l'ensemble consolidé	(13,7)	20,5	-166,9%
Intérêts minoritaires	0,0	(0,3)	-117,3%
Résultat net part du groupe	(13,7)	20,3	-167,5%

(a) Comptes consolidés audités, arrêtés par le Conseil d'Administration le 14 avril 2021 à 17h, qui sera soumis à l'Assemblée Générale Ordinaire annuelle le 10 juin 2021

(b) EBITDA : Earnings Before Interest, Taxes, Depreciation and Amortization (équivalent de l'EBE), tel que présenté dans la note 9.1 de l'annexe aux comptes consolidés

(c) EBIT : Earnings Before Interest and Taxes: Equivalent du REX

(d) Impôts 2020 incluant 1,2 M€ de carry back (report en arrière des déficits, remboursable en 2021)

Analyse des charges d'exploitation

Données en M€	2020	2019	Variations
Charges de personnel	31,9	73,9	-56,8%
<i>Effectifs</i>	1 333	1 409	-5,4%
Loyers	7,7	9,7	-20,6%
Communication	3,2	10,0	-68,2%
Autres *	12,3	22,6	-45,5%
Total charges d'exploitation	55,1	116,1	-52,5%

* Autres charges d'exploitation variables à 55% (commissions CB, taxes, frais de missions, etc.) et fixes à 45% (honoraires, maintenance informatique, téléphonie, etc.)

Bilan

ACTIF en M€	2020	2019	PASSIF en M€	2020	2019
Immobilisations	68,3	68,9	Capitaux propres	98,2	114,2
Stocks	0,4	0,4	<i>Dont intérêts minoritaires</i>	1,6	2,3
Avances et clients	42,5	88,2	Provisions	1,4	1,4
Autres créances	29,8	43,7	Dettes financières ^(a)	57,3	8,8
Trésorerie ^(c)	170,8	134,9	Avances et fournisseurs	80,2	55,3
TOTAL	311,8	336,0	<i>dont clients créditeurs</i>	56,8	3,3
			Produits constatés d'avance ^(b)	74,7	156,3
			TOTAL	311,8	336,0

^(a) Dettes financières incluant 49,5 M€ de PGE

^(b) Produits Constatés d'Avance (P.C.A.)

équivalent CA des avoirs sur dossiers non réinscrits au 31.12.2020
(avec encaissement de 50% sur les voyages reportés, soit [56,8-3,3] / 0,5)

Equivalent P.C.A. 2021 retraités

	2020	2019	Var (%)
	74,7	156,3	-52,2%
	107,0		
	181,7	156,3	+16,3%

Trésorerie nette ^{(c) - (a)} de 113,5 M€ contre 126,1 M€ au 31 décembre 2019 (-10,0%)

Tableau des flux de trésorerie

Données en M€	2020
Flux de trésorerie liés à l'activité	(5,8)
dont MBA ^(a)	(12,7)
dont variation du BFR ^(b) lié à l'activité	6,9
Flux de trésorerie liés aux opérations d'investissement	(5,8)
Flux de trésorerie liés aux opérations de financement	48,4
Incidence des variations de taux de change	(0,9)
Trésorerie nette d'ouverture	134,9
Trésorerie nette de clôture	170,8

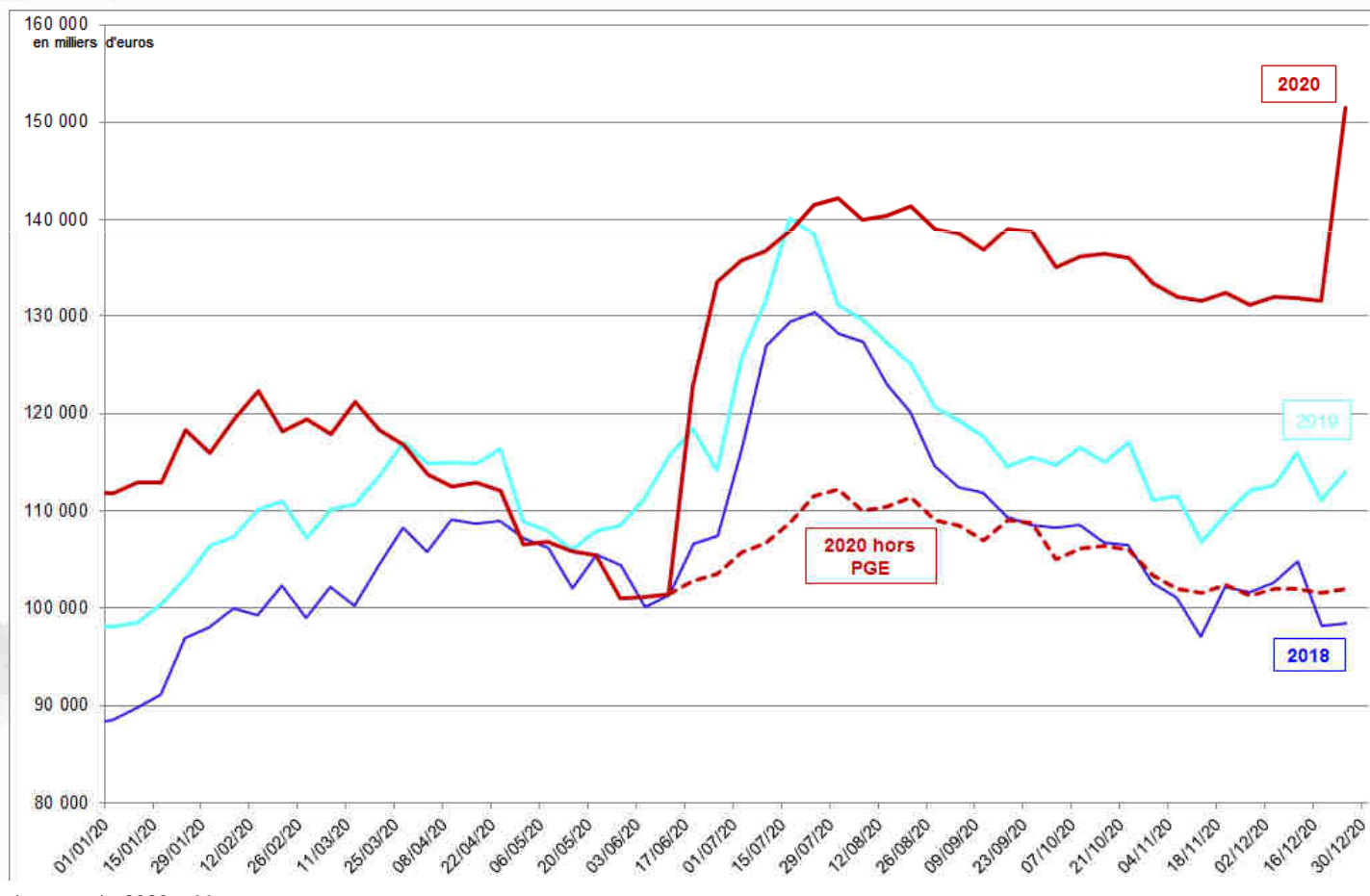
(a) MBA : Marge Brute d'Autofinancement

(b) BFR : Besoin en Fonds de Roulement

RÉSULTATS

Courbes de trésorerie

(5 principaux TO France et holding du pôle aventure, en milliers d'euros)



Prévisionnel 2021 :

1/ Rappel des scénarii 2021

En l'absence de visibilité sur l'évolution du contexte sanitaire, le Groupe ne présente pas d'objectif ni de prévision de bénéfice.

Pour rappel, deux scénarii ont été présentés lors de la présentation des résultats semestriels 2020 :

- Scénario 1 de calcul du point mort
- Scénario 2 d'ouverture progressive, abandonné en l'absence de visibilité sur l'évolution du contexte sanitaire

Données en M€	Scénario 1 2021 Point mort	Scénario 2 2021 Ouverture progressive pays	2020 publié
Chiffre d'affaires	173,0	300,0	117,3
Marge brute	51,9	90,0	35,7
<i>% du CA</i>	30,0%	30,0%	30,5%
Charges d'exploitation	52,2	72,7	55,1
EBITDA	4,4	22,0	(13,2)
EBIT	(0,3)	17,3	(17,9)

En l'état actuel des aides gouvernementales et des efforts réalisés pour réduire les dépenses opérationnelles, le Groupe estime que son résultat d'exploitation pourrait être à l'équilibre dans un scénario de génération de chiffre d'affaires un peu supérieur à celui réalisé en 2020.

Prévisionnel 2021 :

2/ Conditions de reprise des voyages

- Pays de départ acceptant les voyages vers les pays de destination, sans motif impérieux
- Pays de destination ouverts et acceptant les voyageurs du pays de départs
- Modalités d'ouverture du pays de destination (vaccination, test PCR, quarantaine, etc.)
- Rappel de la répartition des départs 2019 :

> Europe	31 %
> Asie	19 %
> Afrique	15 %
> Amérique Latine	12 %
> Afrique du Nord & Proche Orient	9 %
> Amérique du Nord	9 %
> Océanie	5 %

Prévisionnel 2021 :

3/ Maintien des aides gouvernementales

- Prise en charge de l'activité partielle à 100% jusqu'à fin juin
- A partir du 1^{er} juillet régime de l'Activité Partielle de Longue Durée (APLD) pour une durée de 2 ans avec un taux minimum travaillé de 50%. Prise en charge par l'Etat à 85%
- Exonération des charges patronales de janvier et février pour les entités françaises de moins de 250 salariés
- Financement jusqu'à 10 jours de congés payés sans charges sociales par salarié pris entre janvier et février 2021
- Fonds de solidarité (plafond 200 K€ / mois)
- Aide sur les coûts fixes à hauteur de 70% de la perte sur l'EBE du 1^{er} semestre 2021 (plafond 10M€)

Prévisionnel 2021 :

4/ une année qui s'annonce difficile

Prévisions

Compte tenu de la situation sanitaire actuelle et des incertitudes multiples : traitements, vaccin, conditions de déconfinement, ouverture des pays, trafic aérien, il n'est pas possible de donner de projection de notre chiffre d'affaires.

Au 6 avril 2021,

- Départs acquis 2021 (signés) 73,5 M€
- CA correspondant aux avoirs (non signés) 108,1 M€

... reste à savoir quelles destinations seront ouvertes dans les mois à venir ...

Éléments d'appréciation

→ Réserves disponibles suffisantes pour financer un nouvel exercice déficitaire si les départs 2021 ne reprennent pas pour l'été dans des conditions satisfaisantes et des volumes suffisants.

ÉLÉMENTS BOURSIERS

Evolution du cours de bourse

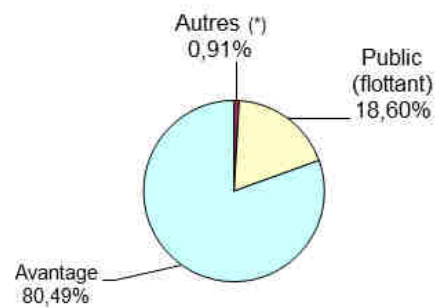


Cours au 8 avril 2020 : 59,80 €

Cours au 8 avril 2021 : 94,40 €

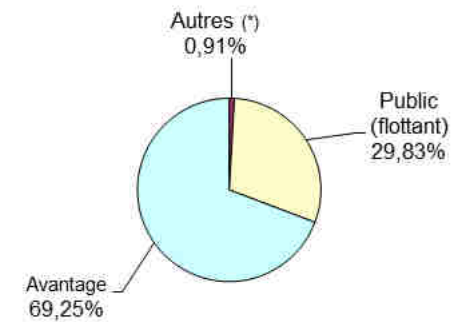
Répartition du capital au 31 décembre 2020

Capital en droits de vote : 6 352 081



(*) Autres : actions détenues en propre, salariés y inclus FCPE, dirigeants et autres administrateurs

Capital en actions : 3 691 510



(*) Autres : actions détenues en propre, salariés y inclus FCPE, dirigeants et autres administrateurs

Levée de fonds de 130M€

- **Emission réservée** fin avril 2021 des Obligations convertibles avec suppression du droit préférentiel de souscription :
 - 75 M€, durée 7 ans, taux 3% (intérêts capitalisés)
 - conversion au gré de l'émetteur, sauf exception usuelle
 - Souscrites par Certares, CME et Bpifrance
- **Emission publique** des Obligations convertibles avec maintien du droit préférentiel de souscription en juin 2021, sous réserve de l'approbation du Prospectus par l'Autorité des Marchés Financiers :
 - 55 M€ dont 40M€ souscrits par Avantage (holding groupe), durée 7 ans, taux 3% (coupon cash)
 - conversion au gré du porteur
- **Objectif** : doter le groupe d'importants moyens pour s'internationaliser et saisir des opportunités de croissance externe
- **Répartition du capital** sur une base entièrement diluée :

